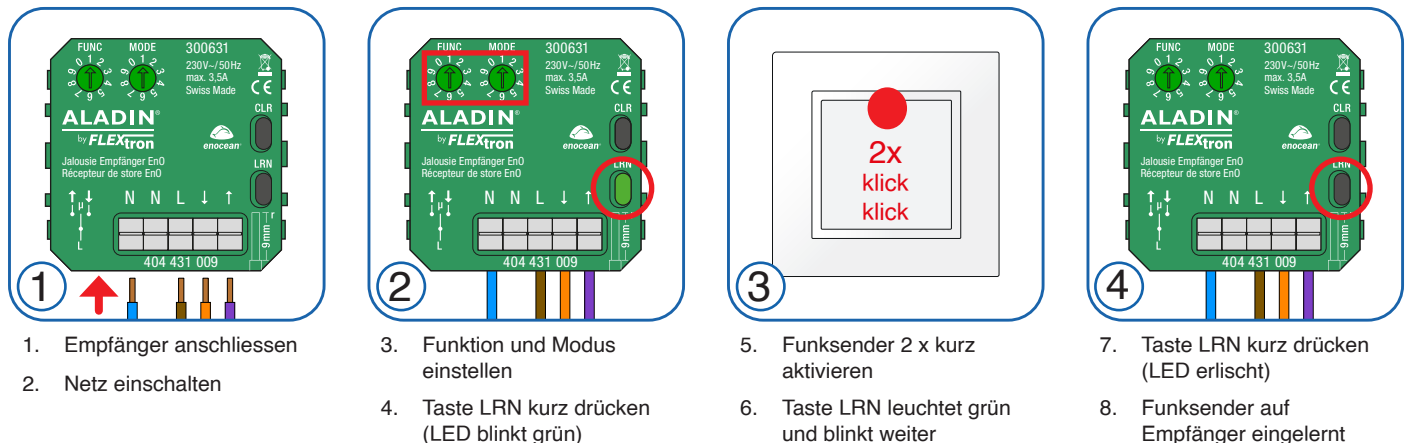


### Anleitung



### Programmierung



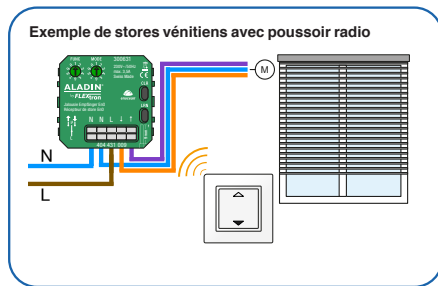
### Die wichtigsten Funktionen und Einstellungen

Funktion	Beschreibung	Einstellung	Zweck
Zweitast-Bedienung	<b>Jalousiebetrieb:</b> Mit Taste <b>I</b> AB und mit Taste <b>O</b> AUF-fahren. Für Lamellenverstellung, Tasten kurz drücken. <b>FUNC 1 / MODE 1</b>		Jalousiesteuerung AUF / AB mit Lamellenverstellung. Bedruckter Taster mit Pfeil nach oben und unten empfohlen (z.B. ALADIN Funktaster 1-fach „EDIZIOdue“, Nr. 300132 / 207 031 009)
Zweitast-Bedienung	<b>Rollladen, Markisen, Dachfenster &amp; Poolabdeckungen:</b> Mit Taste <b>I</b> AB und mit Taste <b>O</b> AUF-fahren. Für Selbstlauf, Tasten kurz drücken. <b>FUNC 2 / MODE 1</b>		AUF / AB-fahren, resp. Öffnen / Schliessen. Bedruckter Taster mit Pfeil nach oben und unten empfohlen (z.B. ALADIN Funktaster 1-fach „EDIZIOdue“, Nr. 300132 / 207 031 009)
Eintast-Bedienung	<b>Jalousiebetrieb:</b> Mit Taste <b>I</b> AUF / AB / Stop / Umschalten / Stop. <b>FUNC 3 / MODE 2</b>		Mit der Taste <b>I</b> kann die Jalousie, mit Taste <b>O</b> das Licht (z.B. mit Empfänger Nr. 300611 / 404 661 009) gesteuert werden.
Eintast-Bedienung	<b>Rollladen, Markisen, Dachfenster &amp; Poolabdeckungen:</b> Mit Taste <b>I</b> AUF / AB / Stop / Umschalten / Stop. <b>FUNC 3 / MODE 9</b>		Mit der Taste <b>I</b> kann der Rollladen, mit Taste <b>O</b> das Licht (z.B. mit Empfänger Nr. 300611 / 404 661 009) gesteuert werden.
Handsender Tastenbelegung Jalousie	<b>A:</b> AUF / AB / Stop / Umschalten <b>B:</b> AUF / AB / Stop / Umschalten <b>C:</b> AUF / AB / Stop / Umschalten <b>D:</b> AUF / AB / Stop / Umschalten <b>FUNC 3 / MODE 4</b> <b>FUNC 3 / MODE 5</b> <b>FUNC 3 / MODE 6</b> <b>FUNC 3 / MODE 7</b>		Mit dem Handsender können so bis zu 4 verschiedene Empfänger gesteuert werden. Ideal auch für die Verwendung bei Garagentoren oder Jalousien und Storen.
Repeater einschalten	Durch langes Drücken der Taste <b>LRN</b> (ca. 4 Sek.) wird die Repeaterfunktion aktiviert (Level 2).		Bei schwierigen Empfangssituationen sendet der Empfänger EnOcean Signale weiter. Taste LRN blinkt 2 x bei jedem umgeleiteten Signal.

### Datenblatt



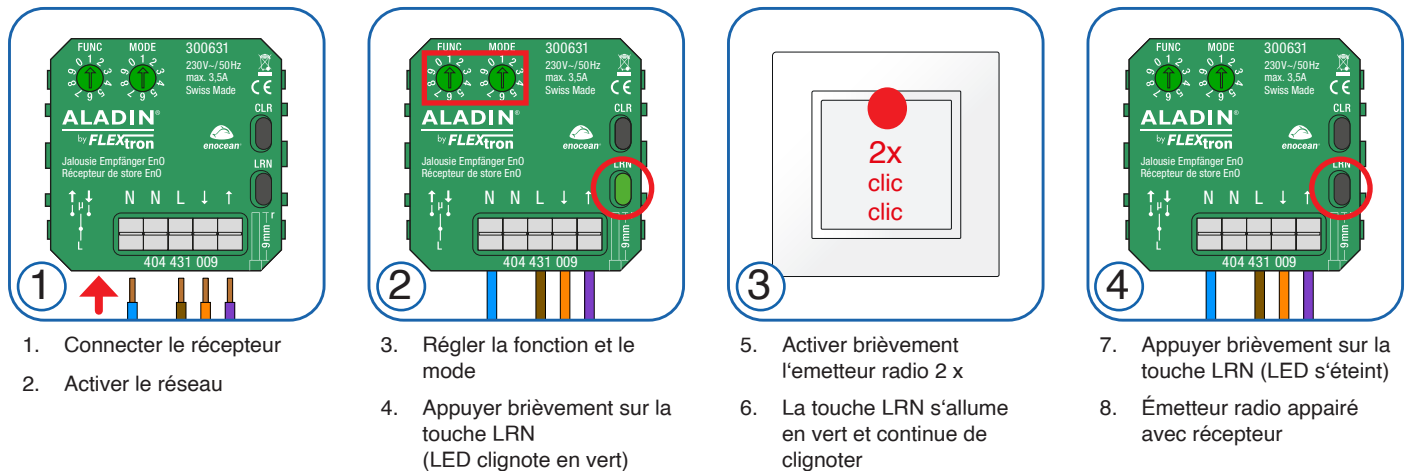
Weitere Funktionen und Parameter einstellbar gemäss Anleitung.



Mode d'emploi



### Appairage



### Les fonctions et réglages les plus importants

Fonction	Description	Réglage	But
Commande à deux touches	<b>Persiennes</b> : Touche <b>I</b> pour descendre et <b>O</b> pour monter. Pour régler les lamelles, appuyer brièvement sur les touches. <b>FUNC 1 / MODE 1</b>		Commande des persiennes HAUT / BAS avec réglage des lamelles. Poussoir imprimé avec flèche vers le haut et vers le bas recommandé (par ex. n° 300132 / 207 031 009)
Commande à deux touches	<b>Stores, fenêtres de toit &amp; Couvertures de piscine</b> : Touche <b>I</b> pour descendre et <b>O</b> pour monter. Pour le mode automatique, appuyer brièvement sur les touches. <b>FUNC 2 / MODE 1</b>		HAUT / BAS, ou ouverture / fermeture. Poussoir imprimé avec flèche vers le haut et vers le bas recommandé (par ex. n° 300132 / 207 031 009)
Commande à une touche	<b>Persiennes</b> : Touche <b>I</b> HAUT / BAS / Stop / Commuter / Stop. <b>FUNC 3 / MODE 2</b>		Touche <b>I</b> permet de commander les persiennes, <b>O</b> la lumière (par exemple avec le récepteur n° 300611 / 404 661 009).
Commande à une touche	<b>Stores, fenêtres de toit &amp; Couvertures de piscine</b> : Touche <b>I</b> HAUT / BAS / Stop / Commuter / Stop. <b>FUNC 3 / MODE 9</b>		Touche <b>I</b> permet de commander les stores, <b>O</b> la lumière (par exemple avec le récepteur n° 300611 / 404 661 009).
Mini télécommande Affectation des touches	<b>A</b> : HAUT / BAS / Stop / Commuter <b>B</b> : HAUT / BAS / Stop / Commuter <b>C</b> : HAUT / BAS / Stop / Commuter <b>D</b> : HAUT / BAS / Stop / Commuter <b>FUNC 3 / MODE 4</b> <b>FUNC 3 / MODE 5</b> <b>FUNC 3 / MODE 6</b> <b>FUNC 3 / MODE 7</b>		La mini télécommande permet de commander jusqu'à 4 récepteurs différents. Elle est également idéale pour les portes de garage ou les stores.
Activer le répéteur	La fonction répéteur (niveau 2) est activée en appuyant longuement sur la touche LRN (environ 4 secondes).		En cas de réception difficile, le récepteur transmet des signaux EnOcean. La touche LRN clignote 2 fois à chaque signal.

### Fiche technique



D'autres fonctions et paramètres peuvent être réglés conformément aux instructions.